

SCOOP

an open window to Kobelco and the world

EDISI 17/2015



FIFTEEN YEARS KOBELCO
BE THE WINNING ALLIANCE



CONTENTS

15TH ANNIVERSARY

- 4 Thanks Letter from President Director Mr. Orimoto Seiji
- 5 Birthday Message from Customer
- 6 Milestone PT Daya Kobelco CMI

BRANCH

- 8 Banjarmasin Branch and Future Plan Office

SWING IT

- 10 Kobelco Mini Excavators SK50 & SK75
- 12 Year End Special Price

PRODUCT SUPPORT

- 14 Kobelco Used Machine Quality Improvement Project

SNAP

- 16 All Event (Open House Kobelco Used Equipment Center VI, VII, VIII - Open House Used Machine Surabaya - Dinner With Kobelco Surabaya - Japan Trip Sales Program)

HAPPENING

- 18 Open House Kobelco Used Equipment Center VI, VII, VIII
- 20 Open House Used Machine & Dinner With Kobelco Surabaya
- 22 Japan Trip Sales Program (24-29 Oct 2015)

KOBELCO WORLD NEWS

- 24 The 13th Service Technical Contest Kobelco Japan

TRACK & TRAIL

- 25 Jayapura

BUSINESS INFO

- 26 Analisa & Prediksi Dunia Bisnis Indonesia Tahun 2016

ECONOMY OUTLOOK

- 28 Indonesia Economic Outlook by Sumitomo Mitsui Finance and Leasing Group (SMFL)

DID YOU KNOW

- 30 Kobelco Special Coolant

OUR LOCATION

Pengasah: **ORIMOTO SEIJI** | Peranggung Jawab, Pimpinan Redaksi: **KATSUKI MASAO** | Wakil Pemimpin Redaksi: **YUSHI SANDIARMA - BUDIANTO WIDAWA** | Sekretaris Redaksi: **ENITA SARI** | Bendahara: **PETRAJAYA WIARTAMA** | Distribusi & Sirkulasi: **IVAN RIZALDI GANI** | Hubungan Internasional: **TSUGAWA GEN** | Sales & Marketing: **LYDIA FRANSISKA** | Product Support: **MATSUMOTO MASAO** | Koordinator Artikel Cabang: **HENGGY HARDIANSYAH** | Teknologi Informasi: **RUDYANSYAH** | Bisnis dan Hukum: **BELLY WIJAYA** | Desain & Produksi: **DWIGFORES, JL. ERLANGGA IV NO. 10, KEBAYORAN BARU, JAKARTA SELATAN**



Hi
editor note

Halo para pembaca SCOOP!

Kali ini kita sudah memasuki edisi ke-17, yang terbit di penghujung tahun 2015. Tidak terasa sebentar lagi kita akan memasuki tahun 2016, tahun yang baru dengan semangat yang baru. Waktunya untuk membuat revolusi dan juga resolusi baru untuk menjadi lebih baik dari saat ini.

Pada edisi ini, SCOOP juga akan mengulas mengenai utang tahun PT Daya Kobelco CMI yang ke-15. Sebuah perjalanan luar biasa yang tidak akan hilang dari ingatan kami, yang terus belajar untuk berkembang dan berbenah diri demi menghadirkan yang terbaik untuk para customer kami.

Selain itu, SCOOP juga akan tetap memberikan berbagai informasi lainnya mengenai kegiatan-kegiatan menarik yang dibuat oleh PT Daya Kobelco CMI yang berlangsung selama tahun 2015 ini yang pastinya patut untuk disimak. Tidak ketinggalan juga ulasan mengenai event internasional Kobelco yaitu Kobelco International Mechanic Contest 2015 yang diadakan di Jepang.

Selamat membaca!

KATSUKI MASAO



SEGENAP STAF DAN MANAJEMEN
PT DAYA KOBELCO CMI
MENGUCAPKAN SELAMAT NATAL
& TAHUN BARU 2016

THANKS LETTER



President Director of PT Daya Kobelco CMI

Kepada semua *customer* PT Daya Kobelco CMI yang Saya hormati,

Mewakili segenap manajemen dan staf dari PT Daya Kobelco CMI, Saya ingin mengucapkan banyak terimakasih atas kepercayaan Anda dengan memilih PT Daya Kobelco CMI sebagai *partner* bisnis Anda selama ini.

Pada tanggal 7 November 2015 ini, PT Daya Kobelco CMI merayakan ulang tahun yang ke-15. Merupakan sebuah perjalanan yang begitu panjang hingga kami dapat mencapai titik ini, dan selama 15 tahun perjalanan ini, kami telah belajar banyak, terutama bagaimana untuk menjadi sebuah tim yang baik dan juga bagaimana untuk menjadi *partner* yang baik untuk Anda, para *customer* setia kami. Merupakan sebuah kebanggaan untuk melayani Anda semua. Dan kami pun berharap dapat terus melayani Anda dengan kualitas yang lebih baik di masa yang akan datang.

Saat ini kami tengah mempersiapkan perjalanan baru kami di tahun-tahun berikutnya, tentunya dengan persiapan yang semakin matang. Tujuan dari perjalanan kami masih jauh, tetapi kami akan terus berusaha dan berjuang untuk menjadi *supplier* excavator nomer satu di Indonesia.

Sekali lagi, terimakasih karena Anda telah memilih dan mempercayakan PT Daya Kobelco CMI sebagai *partner* bisnis Anda.





ANNIVERSARY BIRTHDAY MESSAGE



MILESTONE PT DAYA KOBELCO CMI

15 tahun sudah PT Daya Kobelco CMI menjadi salah satu bagian penting dari perputaran alat berat di Indonesia, tepatnya dimulai pada November 2000 silam dimana PT Daya Kobelco CMI resmi dibentuk dan beroperasi. Sempat mengalami pasang dan surut dunia bisnis alat berat, PT Daya Kobelco CMI membuktikan bahwa semangat dan usaha mereka dalam mengarungi arus yang deras membuahkan hasil yang sangat memuaskan, yang bisa kita lihat saat ini dimana PT Daya Kobelco CMI menjadi salah satu distributor alat berat yang menuai kesuksesan di Indonesia.

Melihat perjalanan PT Daya Kobelco CMI yang penuh perjuangan dan inspiratif selama 15 tahun ini, SCOOP dengan bangga mempersembahkan sebuah artikel yang akan menceritakan lebih lanjut mengenai perjalanan PT Daya Kobelco CMI sejak berdiri hingga saat ini yang kami kemas khusus untuk Anda para pembaca setia SCOOP dimanapun Anda berada.

NOVEMBER

2000

PT Daya Kobelco
Construction Machinery
Indonesia resmi terbentuk



Kantor PT Daya Kobelco CMI yang pertama di Cilandak Commercial Estate mulai beroperasi sejalan dengan terbentuknya PT

2001

PT Daya Kobelco CMI mulai beroperasi dan menjual Hydraulic excavator



2002

Cabang pertama PT Daya Kobelco CMI dibuka di Pekanbaru

Pembukaan kantor cabang
Surabaya, Semarang dan Palembang

Maret

PT Daya Kobelco CMI menggelar acara *launching* produk Hydraulic Excavator SK200-6 Super di Hotel Mulia Jakarta

Oktober

PT Daya Kobelco CMI untuk pertama kalinya partisipasi di *Mining Exhibition and Conference* di PRJ Kemayoran

2003



2004



Pembukaan kantor cabang Banjarmasin, cabang pertama di Kalimantan

Krisis politik pada saat itu benar-benar memukul pasaran alat-alat berat di tanah air, ditambah lagi Indonesia akan menggelar pemilu dengan sistem pemilihan Presiden langsung

2005

Pembukaan kantor cabang Balikpapan dan Pangkal Pinang



Terjadi bencana Tsunami di Aceh pada 2004 silam. PT Daya Kobelco CMI yang didukung oleh Kobelco Construction Machinery Japan memberikan sejumlah sumbangan berupa 5 unit hydraulic excavator senilai Rp 5,5 miliar kepada Departemen Pekerjaan Umum yang diserahkan langsung oleh Presiden Direktur Kobelco Construction Machinery Japan kepada Menteri PU pada saat itu Joko Kirmanto untuk sumbangan tsunami di Aceh

2006



- Musibah kembali melanda Indonesia, dan kali ini terjadi gempa besar di Yogyakarta; PT Daya Kobelco CMI ikut andil dengan memberikan sumbangan excavator
- Pembukaan kantor cabang Pontanak, Medan, Jambi, dan Sampit

2007

Perubahan kepemilikan saham di PT Daya Kobelco CMI, diikuti dengan perubahan manajemen



Mei

PT Daya Kobelco CMI Head Office berpindah alamat ke Wisma Pondok Indah II

Agustus

Launching Excavator Acera Geospec SK200-8 Super di Ballroom Hotel Mulia



Desember

Membawa sekitar 80 customer mengunjungi Con Expo di Guangzhou and kunjungan ke Pabrik Kobelco di Hangzhou



Pembukaan kantor cabang Samarinda

Juni

Peletakan batu pertama untuk pembangunan Assembling Plant di kawasan industri MM2100 Cibitung dengan lahan seluas 2 hektar, yang menyediakan *assembling facility*, kegiatan *welding*, *workshop*, *painting*, gudang *spare parts*, *training center*, dan *stock yard unit*. PT Daya Kobelco CMI menargetkan plant dapat menghasilkan kapasitas *assembling* sebanyak 2000 unit per tahun

November

PT Daya Kobelco CMI kembali mengadakan *event* dengan membawa 80 customer untuk mengunjungi China sebagai ungkapan terima kasih atas dukungan yang diberikan ke Kobelco walaupun krisis ekonomi yang melanda

Pembukaan kantor cabang Makassar, cabang pertama di Sulawesi, diusul
Pembukaan kantor cabang Padang



PT Daya Kobelco CMI mulai menggunakan program SAP untuk mengatur sistem inventori

2009

Banyak diwamai dengan acara *customer gathering* seperti di Pekanbaru, Pangkalan Bun, Makassar dan Medan

Customer gathering cabang Medan, perkenalan Mini Excavator untuk pelanggan Medan dan sekitarnya

PT Daya Kobelco CMI berpartisipasi pada *Mining Exhibition*, menampilkan SK-850 LC. Ini adalah excavator terbesar yang di produksi oleh Kobelco



Indonesia kembali dilanda bencana, kali ini terjadi gempa besar di Sumatera Barat. PT Daya Kobelco CMI menyumbangkan sejumlah keperluan sandang dan pangan untuk para korban bencana



2010

Kobelco 10th Years Anniversary, pertanda memasuki *chapter* baru

Pembukaan kantor cabang & Service Office PT Daya Kobelco CMI: Manado, Pangkalan Bun, Kotapang, Lampung, dan Tanjung Enim

Blood donation day sebagai bukti kepedulian staf dan manajemen (Program CSR)



2011

PT Daya Kobelco CMI meresmikan Kobelco Used Equipment Center di Kamal, sebagai tempat penjualan excavator bekas khusus merk Kobelco



2012

Pembukaan PT Daya Kobelco CMI kantor cabang Tarakan dan Sorong (Cabang Pertama di Papua), diikuti dengan *service office* Kendari dan Bengkulu

Parts Center pindah ke Jababeka Industrial Estate Phase 2, Cikarang sebagai pusat ketersediaan suku cadang PT Daya Kobelco CMI

Launching Kobelco Acera Geospec Super-X

Kobelco SK200-8 Super-X menjadi *market leader* pada excavator kelas 20 ton dengan *market share* 25% di tahun 2012

PT Daya Kobelco CMI mencetak rekor penjualan sebanyak 10.000 unit excavator di Indonesia

2013

Pembukaan PT Daya Kobelco CMI kantor cabang Yogyakarta dan Merauke

Launching Kobelco Acera Geospec SK130HDL



2014

Launching Mini & Midi Excavator SK50P-6 & SK75P

PT Daya Kobelco CMI dikenal sebagai *pioneer* Mini Excavator yang juga menguasai *market share* di Indonesia

Roadshow Mini Gathering di cabang Pekanbaru, Medan, Samarinda, Manado, Pangkal Pinang, Banjarmasin, Cilegon, dan Padang



Pembukaan PT Daya Kobelco CMI *service office* Cilegon

Total *branch* Kobelco saat ini adalah 27 *branches* termasuk dengan *service office* & *stasiun*

2015

BANJARMASIN BRANCH

Jl. Ahmad Yani No. 6 Km 11, Mekar Raya, Kertak Hanyar, Banjarmasin



Banjarmasin, kota seribu sungai. Begitulah sejak dahulu kota Banjarmasin sebagai ibukota provinsi Kalimantan Selatan dijuluki, dikarenakan tanah di ibukota provinsi tersebut adalah tanah gambut. Sektor industri yang menopang daerah Kalimantan Selatan sendiri adalah pertambangan batubara, bijih besi, dan tidak ketinggalan perkebunan kelapa sawit.

Sejarah Berdirinya Banjarmasin Branch

Kebutuhan akan alat berat sangatlah krusial di berbagai sektor industri di daerah Kalimantan Selatan ini. Pertambangan Batubara dan Bijih Besi menjadi tulang punggung industri di wilayah ini, serta perluasan lahan perkebunan kelapa sawit yang juga menjadi sektor andalan di Kalimantan Selatan. Melihat kebutuhan dan permintaan pada wilayah ini, PT Daya Kobelco CMI memutuskan untuk mendirikan Branch Kobelco di Banjarmasin sejak 5 Mei 2004 silam.

Tim dan Fasilitas yang Mumpuni

Lokasi branch Banjarmasin sendiri cukup strategis, tepatnya di jalan utama antar propinsi serta dekat dengan lokasi pelabuhan udara Syamsuddin Noor. Kantor branch Banjarmasin ini dilengkapi dengan Parts Warehouse, Service Workshop untuk kepentingan Service Department serta memiliki Stockyard untuk penempatan stock unit juga yang mampu memuat sekitar 15 unit excavator.

Dengan total 36 personil yang terlatih, tentunya menjadi senjata yang mumpuni bagi branch Banjarmasin dalam memenangkan persaingan di masa mendatang. Didukung juga dengan Stand By Mechanic yang siaga setiap harinya dalam menanggapi berbagai kebutuhan customer.

Tren Penjualan dan Populasi unit Kobelco

Populasi unit Kobelco di Banjarmasin dan daerah-daerah dalam lingkup Kalimantan Selatan, serta sebagian dari Kalimantan Tengah juga terhitung sangat besar. Dan daerah-daerah yang disebutkan diatas, terdapat kurang lebih 500 unit Kobelco yang beroperasi dalam berbagai bidang. Tujuan utama dari branch Banjarmasin sendiri nantinya akan berfokus pada sektor konstruksi sipil serta pemerintahan, yang juga termasuk proyek-proyek dari pemerintah di bidang pertanian, irigasi, dan beberapa bidang lainnya.

Lokasi Baru Branch Banjarmasin

Branch Banjarmasin juga telah memiliki lahan yang dibeli pada tahun 2011, dan segera berencana untuk membangun kantor baru yang lokasinya lebih strategis, lebih luas, dan lebih memadai, baik untuk kantor operasional, warehouse, dan juga stockyard, yang berlokasi di Jl. A. Yani Km 22, Landasan Ulin, Kab. Banjar. Kantor baru akan berdiri diatas lahan seluas 4.462 m² dan rencananya akan mulai memasuki tahap pembangunan pada tahun 2016 ini.

FUTURE PLAN OFFICE



Detail Future Plan Tambahan:

- Kantor baru akan di desain lebih modern
- 2 bany workshop sekaligus, sehingga dapat mengerjakan 2 unit excavator sekaligus
- Ruang spare part yang lebih luas
- Penyimpanan stock unit yang lebih luas dengan kapasitas sampai 20 unit



David Tambunan (Area Manager: 0811 934 045)

Kerjasama Team Banjarmasin Branch 5 tahun terakhir ini telah terbukti secara riil membawa Branch ini dari posisi juru kunci menjadi salah satu cabang yang memberikan kontribusi besar terhadap kemajuan PT Daya Kobelco CMI. Dan secara eksamnal telah meningkatkan brand awareness Kobelco di benak para pengusaha stat berat di wilayah ini. Pada masa 5 tahun mendatang ini, adalah waktunya Cabang Banjarmasin untuk merebut posisi market leader pada penjualan excavator di wilayah ini.



Alfiyando
Sales Representative
0822 5364 7555

Kami akan selalu memberikan pelayanan yang terbaik bagi customer dan membuat customer merasa nyaman, karena kenyamanan dan kepuasan customer merupakan repeat order bagi kami.



Gatot Nugagunda
Sales Representative
0813 3181 3555

Peningkatan layanan merupakan hal utama dalam memberikan kepuasan kepada customer. Dengan pelayanan yang baik, saya optimis bisa memenuhi berbagai target yang kami miliki.



Riza Adrian
Sales Representative
0821 4962 707

Kualitas produk Kobelco sudah semakin diterima oleh pasar dengan teknologi yang semakin terdepan, ditambah dengan kontribusi BEM yang ini menjadi senjata andalan kami dalam proses penjualan unit

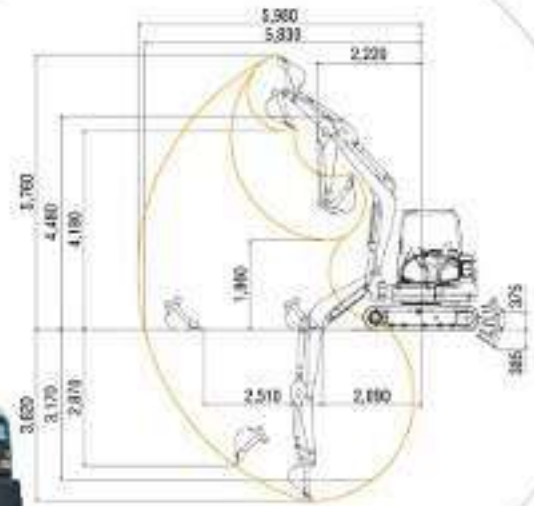


Muliadi Gantoy
Service Coordinator
0821 4000 0883

Untuk mewujudkan kepuasan customer tentunya memerlukan pelayanan yang baik. Hanya pelayanan memuaskan yang bisa membuat customer berkualitas tetap bertahan.

SWING IT

Lincah dan kuatnya tidak dapat tertandingi. Kobelco memberikan produk terbaik yang dapat membantu proyek Anda dan memberikan hasil yang optimal. Kobelco Mini Excavator SK50P-6 selalu terdepan di pasar Mini Excavator di Indonesia.



KOBELCO

SK50P

MINI EXCAVATORS



MODEL		SK50P
PERFORMANCE		
Bucket Capacity ISO heaped	m ³ (ISO7461)	0.14
Swing Speed	min(rpm)	8.8 (8.8)
Travel speed	km/h	3.7/2.1
Bucket Digging Force	kN(kgf) (ISO7461)	35.2 (3,545)
Arm Crowding Force	kN(kgf) (ISO7461)	28.0 (2,855)
Drawbar Pulling Force	kN(SAE J1300 MAY91)	55.1
WEIGHT		
Operating Weight	kg	4,720
Ground Pressure	Canopy: MPa (kgf/cm ²)	27.4 (0.28)
Shoe Width	mm	400
ENGINE		
Model		YANMAR 4TNV88-B
Type		Water-cooled, 4 cycle, 4 cylinder direct injection type diesel engine
Power Output	kW/min (ISO14396)	Net 29.6/2,400
Max Torque	Nm/min (ISO14396)	Net 132.9/1,440
Displacement	mL	2,169
Fuel Tank	L	75
HYDRAULIC SYSTEM		
Type		Tandem variable displacement piston pumps
Max. Flow	L/min	2 x 49.9
Relief Valve Setting	MPa (kgf/cm ²)	23.0 (235)
Hydraulic Oil Tank (System)	L	27.9 (57.7)

Selain untuk perkebunan kelapa sawit, SK50P juga cocok untuk *urban construction*. Sebagai pionir mini excavator di Indonesia, Kobelco berkomitmen untuk semakin menyempurnakan kemampuannya. Kobelco dengan bangga mempersembahkan Mini Excavator SK50P-6.

Kebutuhan khusus untuk pengerjaan di perkebunan sawit dan *urban construction* telah sangat dikembangkan pada model excavator ini. Hal ini didasarkan pada kesuksesan yang telah dicapai serta mengacu pada riset dan pengembangan model-model sejak dari SK40SR.

Mengapa Kobelco Mini Excavator SK50P-6?

- Kobelco SK50P adalah sebagai pionir / mini excavator pertama di Indonesia dan lebih berpengalaman dari kompetitor lainnya
- Kobelco SK50P dimodifikasi untuk lingkungan tropis Indonesia / *Tropicalized Anti Overheating*
- Kobelco SK50P memiliki Sistem Bahan Bakar lebih baik / *Anti Engine Trouble*
- Kobelco SK50P memiliki aplikasi yang cocok untuk pertanian, terutama di *Palm Oil* seperti untuk: Pupuk, *Drainase*, *Cutting Grass*.

Melalui seri Acera Geospec, sebuah hydraulic excavator berkualitas Super dengan desain teknologi power terbaru, memberikan *operation power* yang besar dengan konsumsi bahan bakar yang efisien, Kobelco dengan bangga mempersembahkan seri Excavator SK 75. Beberapa pertanyaan yang sering muncul terkait produktivitas, seperti:

Bagaimana menekan penggunaan bahan bakar sekaligus memberikan *operation power* yang maksimal?

Bagaimana agar kinerja operasional tetap stabil dalam jangka waktu kerja yang panjang?

Dan juga bagaimana pemeliharaan produk yang mudah dan efisien?

Atas pertanyaan-pertanyaan tersebut, Kobelco menjawab kebutuhan pekerjaan Anda demi menghasilkan produktivitas kerja yang lebih tinggi dengan menghadirkan model SK 75, yang membuat produk ini menjadi yang paling handal dari seri Acera Geospec untuk berbagai aplikasi.

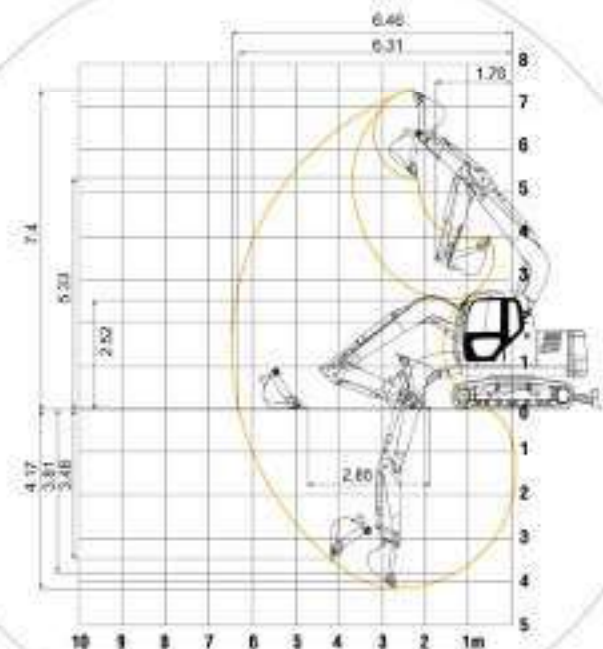
SK75-8

MIDI EXCAVATOR



Dengan desain teknologi power terbaru, SK75 memberikan *operation power* yang besar dengan konsumsi bahan bakar yang tergolong irit. Hal tersebut membuat SK75 adalah yang terbaik untuk pekerjaan Anda, yang dibuktikan dengan berbagai keunggulannya. SK75 hadir untuk Anda, coba dan buktikan sendiri ketangguhannya!

MODEL		SK75
PERFORMANCE		
Bucket capacity	ISO heaped m ³	0.4
Swing Speed	min (rpm)	11.5 (11.5 rpm)
Travel speed	km/h	5.3/2.6
Bucket Digging Force	kN(kgf) (ISO 6015)	52.7 (5,370)
Arm Crowding Force	kN(kgf) (ISO 6015)	39.4 (4,020)
WEIGHT		
Operating Weight	kg	7,510
Ground Pressure	kPa (kg/cm ²)	26.1 (0.27)
Shoe Width	mm	600
ENGINE		
Model	ISUZU 4LE2000A	
Type	Direct Injection, water-cooled, 4-cylinder engine with turbocharger, recirculation pump, with DU (DP)M20 type RA, 1.5 liter, 11, and auto regulation, etc. of emissions from non-road special model vehicles (Japan)	
Rated Power Output	kW/min (ISO14396:2002)*	42 (2,200)
	kW/min (ISO9248:2007)	41 (2,200)
Max Torque	N.m/min (rpm) (ISO14396:2002)*	211 (1,600)
	N.m/min (rpm) (ISO9248:2007)	200 (1,600)
Displacement	L	2,179 L
Fuel Tank	L	140 L
HYDRAULIC SYSTEM		
Pump	One-variable displacement pump +1 gear pump	
Max. discharge flow	L/min	1 x 132, 1 x 18
RELIEF VALVE SETTING	MPa (kgf/cm ²)	25.4 (300)
Boom, arm and bucket	MPa (kgf/cm ²)	29.4 (300)
Travel circuit	MPa (kgf/cm ²)	27.5 (280)
Dipper blade circuit	MPa (kgf/cm ²)	24.5 (250)
Swing circuit	MPa (kgf/cm ²)	3.60 (36)
Control circuit		Gear type
Pilot control pump		8-boost
Main control valves		Air cooled type
Oil cooler		
Hydraulic Oil Tank (System)	L	67,107



YEAR END SPECIAL PRICE

KOBELCO

SK130HDL

- Ample Work Radius for Collection Scattered
Max. Digging Reach 8,340mm
- Twenty - Ton Class Hydraulic Pumps
(Supply Hydraulic Oil Flow more power)
- Increased Clearance Between Upper Frame and
Top of Crawlers Prevent wood debris building up
and impeding travel
- Side Deck Bumpers
- Double Support Upper Rollers
(Reinforce kiler Cover)



- Harvesting, debarking and processor wood handling
- Automatic cutting trees branch
(upper cutter, rear cutter and upper roller working together)
- Easy to use (excavator handle modified)
- High productivity (high speed feed roller)
- Big Hydraulic Chainsaw

PACKAGE

SK130HDL FULL LOGGING + IWAFUJI

RP 1.500.000.000,- EXC. PPN 10%

DELIVERY TO:

PT DAYA KOBELCO CMI Branch Office (EXCEPT SORONG, MERAUKE AND MANADO)

PLEASE CONTACT OUR SALES



WHEEL LOADER

W190C



Rp 1,6 M*

BACKHOE LOADER

B90B



Rp 750 jt*



SKID STEER LOADER

L218

Rp 350 jt*

DAEMO

UNIT PRICE	IDR*
B230	255,000,000
B300	365,000,000
B50	77,500,000
B450	515,000,000



STOCK AT CIBITUNG & MAKASSAR

*Harga berlaku selama persediaan unit masih ada.

KOBELCO USED MACHINE QUALITY IMPROVEMENT PROJECT



Pada edisi sebelumnya, SCOOP telah memberikan informasi mengenai Future Plan Expansion dan Reinforcement dari Kobelco Used Equipment Center. PT Daya Kobelco CMI terus melakukan inovasi untuk mendapatkan hasil yang terbaik, yang terus dikembangkan demi mencapai kepuasan customer. Dan pada edisi ini, SCOOP akan kembali meneruskan informasi mengenai perkembangan yang dilakukan PT Daya Kobelco CMI, tepatnya dalam mengembangkan kualitas used machine.

Mengenal Quality Improvement Project

Kepuasan customer tentunya menjadi tujuan utama dalam segala service yang diberikan oleh PT Daya Kobelco CMI. Demi meningkatkan kepuasan serta kepercayaan customer, PT Daya Kobelco CMI terus meningkatkan service excellent untuk semua elemen bisnis sesuai dengan visi dan misi dari PT Daya Kobelco CMI. Saat ini, PT Daya Kobelco CMI tengah berfokus kepada penjualan used machine yang permintaannya semakin meningkat di Indonesia.

Program Kobelco Used Machine Quality Improvement Project sendiri bertujuan untuk menjaga kualitas dari produk-produk used yang dimiliki oleh PT Daya Kobelco CMI dengan melakukan standarisasi perbaikan used unit. Unit yang ada akan dipilih secara teliti oleh tim Quality Improvement Project, yang dilanjutkan dengan proses

perbaikan dan rekondisi unit. Setelah unit selesai melalui tahapan tersebut, unit siap dikirim ke Used Equipment Center, dan siap untuk dipasarkan, tentunya dengan kondisi yang patut diacungi jempol.

Seperti yang kita ketahui sebelumnya, proses ini dulunya dikerjakan di Used Equipment Center Kamal, tetapi saat ini dipindahkan ke Kobelco Workshop Cibitung karena lokasi ini memiliki lahan yang lebih luas serta fasilitas yang lengkap, sehingga Used Equipment Center Kamal diprioritaskan sebagai lokasi pusat penjualan saja.

Quality Improvement Project untuk used unit ini sendiri akan melalui beberapa tahapan, mulai dari incoming machine, repair process, hingga outgoing machine.

Skema Proses Rekondisi

1. Incoming Machine

Proses rekondisi dimulai dengan pemilihan unit *used* yang akan dibenahi. Unit-unit tersebut akan difoto terlebih dahulu untuk mempermudah proses pendataan, yang kemudian dilanjutkan dengan tahap pencarian *spare parts* yang dibutuhkan. Pendataan secara *detail* juga diperlukan dalam proses ini, mulai dari *maintenance proposal, maintenance information, repair and parts recommendation, battery test, oil analysis, performance test, hingga device check*.



Loading Unit Area

Parking Unit Before Cleaning

Area Cleaning Unit Before Washing

2. Washing Machine

Unit yang masuk dalam proses ini akan langsung dikuci untuk membersihkan kotoran yang menempel pada unit, yang juga diikuti dengan *Sequence Check* yang bertujuan untuk mempercepat proses pengecekan, rekomendasi, *approval*, pengerjaan, dan juga *quality control*. Proses-proses tersebut dirangkum dalam satu format sehingga para mekanik dan *planner* yang bertugas memiliki format yang sama di semua unit *repair*.



Washing Area

Preparation For FIM Unit

Area Parking Unit Recondition

3. Repair Machine

Kemudian dilanjutkan ke proses rekondisi total, mulai dari *general machine service* untuk menjaga kebugaran mesin, *overhaul* komponen, dan juga *body repair* dan pengecatan untuk menghasilkan unit *used* yang berkualitas tinggi. *Body repair* dan pengecatan sendiri bertujuan untuk memberikan sentuhan terhadap *body used unit* agar tampak seperti baru, yang kemudian di cat ulang sehingga *used unit* nampak menarik layaknya unit yang baru. Dilanjutkan dengan proses *control* dan para mekanik khusus yang terdiri dari tiga poin, yaitu *safety, speed, and quality*. Dimana program ini ditujukan untuk menghasilkan *used unit* yang aman, berkualitas, dan tentunya dengan proses pengerjaan yang relatif cepat.



Area Recondition Unit



Recondition Unit



Component Area



Resealing Component



Unit After Install Sticker



Parts Area



Painting Area



Welding Area



4. Ready To Display

Setelah unit selesai melalui tiga tahapan diatas, unit dinyatakan siap untuk di *display*. Nantinya unit akan dikirim ke *Used Equipment Center* yang terletak di *Kamal*, dan siap untuk dipasarkan kepada para *customer*.





SNAP

Open House Kobelco Used Equipment Center VI, VII, VIII
 Dinner With Kobelco Surabaya
 Open House Used Machine Surabaya
 Japan & China Trip Sales Program





OPEN HOUSE KOBELCO USED EQUIPMENT CENTER VI, VII, VIII

Seperti yang kita ketahui, Open House Used Equipment Center merupakan sebuah ajang penjualan unit excavator bekas Kobelco yang sudah direkondisi, tentunya dengan kualitas yang terjamin dengan banderol harga yang kompetitif yang secara rutin diadakan oleh PT Daya Kobelco CMI sejak 1 Februari 2011.

Pada 30 April 2015 yang lalu, PT Daya Kobelco CMI kembali mengadakan kegiatan Open House Used Equipment Center yang keenam kalinya, dilanjutkan pada tanggal 28 Agustus 2015 sebagai kegiatan ketujuh, dan pada tanggal 27 November 2015 sebagai kegiatan kedelapan.

Acara Open House Used Equipment Center sendiri memang selalu ramai dikunjungi. Mulai dari para tamu undangan PT Daya Kobelco CMI, perwakilan dari berbagai perusahaan *leasing* dan bank, dan juga terbuka untuk masyarakat umum sehingga siapa saja yang tertarik untuk memiliki unit dari Kobelco dapat mengunjungi kegiatan ini.



Pada ketiga acara ini, puluhan unit excavator bekas Kobelco berjejer rapi di lokasi Kobelco Used Equipment Center yang terletak di Kawasan Pergudangan Kamal Indah I Blok F No. 89, Jl. Kamal Benda Raya, Jakarta. Event menarik ini memang selalu menarik perhatian para customer yang hadir, dan untuk memenuhi kebutuhan para customer akan alat berat, event Open House Used Equipment Center ini menyediakan puluhan unit excavator bekas yang sudah disulap layaknya excavator baru, yang siap beraksi pada saat demonstrasi alat dilaksanakan. Demonstrasi ini pun langsung diperasikan oleh para operator handal dari PT Daya Kobelco CMI sesuai dengan ketentuan *safety procedure demonstration*. Selain dapat melihat demonstrasi dari excavator-excavator Kobelco, para tamu undangan juga mendapatkan kesempatan untuk melakukan *free inspection* dan juga unit *tests* terhadap excavator bekas Kobelco yang ingin mereka beli.

Tidak hanya customer saja yang datang ke Open House Used Equipment Center, PT Daya Kobelco CMI juga turut mengundang beberapa bank, *leasing* serta beberapa dealer yang dimaksudkan untuk menambah *networking*, dan juga menjalin kerjasama yang baik. Mayoritas dealer yang datang berlokasi di luar Jakarta, yang nantinya akan membantu memasarkan unit *used* Kobelco kepada customer dealer yang berada di masing-masing daerah.

Berbagai tipe excavator *used* ditawarkan sepanjang event ini berlangsung, yang terdiri dari unit *as is* (tanpa rekondisi) dan unit rekondisi. Terdapat juga unit baru non-Kobelco seperti New Holland (Wheel loader, Backhoe Loader, Skid Steer Loader), Breaker dari Daemo, Genset dari Iwafuji, dan juga Superhouse dari Nagawa.

Khusus pada event ketujuh dan kedelapan, Open House Used Equipment Center juga mengadakan lelang 1 unit main pump dari harga 1 Rupiah yang disambut dengan baik oleh para customer dan membuat para customer berlomba-lomba untuk memenangkan lelang ini.

Selain penjualan unit, Open House Used Equipment Center juga menjadi pusat penjualan *spare parts*. Para tamu undangan dapat mengunjungi *booth spare parts display* untuk melihat jenis-jenis *spare parts* yang tersedia dan dapat langsung membelinya saat acara berlangsung. Tidak ketinggalan *booth Kobelco Shop* yang menjual *official merchandise* dari Kobelco yang tentunya jarang dijual di pasaran.

Kegiatan rutin ini selalu berjalan meriah dan menarik. Bagaimana tidak, dalam setiap event PT Daya Kobelco CMI berhasil menjual lebih dari separuh dari total unit yang di *display*. Dengan pencapaian yang besar ini, tentunya PT Daya Kobelco CMI pun akan terus melanjutkan bahkan menambah jadwal kegiatan Open House Used Equipment Center pada tahun 2018.



OPEN HOUSE USED MACHINE SURABAYA

Selain mengadakan Open House Used Equipment Center di Jakarta, PT Daya Kobelco pun melangsungkan kegiatan serupa di kota lain, tepatnya di Surabaya. Ini merupakan kegiatan yang pertama kalinya diadakan diluar Jakarta, yang bertujuan untuk memperkenalkan kegiatan ini dan juga mempermudah customer luar Jakarta yang menginginkan produk used dari Kobelco.



Seperti yang sudah SCOOP jabarkan diatas, kegiatan ini merupakan Open House Used Machine yang pertama kali yang di adakan diluar Jakarta. Tidak hanya ingin mencakup wilayah Jabodetabek saja, itulah alasan kuat yang melatarbelakangi kegiatan ini. Tentunya juga menambah relasi baru yang selama ini belum kenal dekat dengan PT Daya Kobelco CMI.

Pada kegiatan yang berlangsung pada tanggal 9 Oktober 2015 ini, PT Daya Kobelco CMI mengundang sekitar 145 perusahaan, yang mencakup area Surabaya, Semarang dan juga Bali. Ditambah juga dengan beberapa perusahaan *leasing* dan juga bank yang selama ini membantu para *customer* untuk mendapatkan kemudahan dalam transaksi pembelian unit excavator Kobelco.

Kegiatan ini berlangsung di *branch* Kobelco Surabaya yang berlokasi di Jl. Rungkut Industri II No. 9, Surabaya yang dimulai sejak pukul 09:00. Tidak hanya tamu undangan saja, tetapi pengunjung biasa pun berhak hadir mengingat kegiatan ini terbuka untuk umum.

Open House Used Machine Surabaya memberikan promo yang menarik untuk unit-unit *used* dimana *customer* dapat membeli unit *used* dengan berbagai opsi, mulai dari unit rekondisi maupun unit *as is* (tanpa rekondisi). Pada event ini juga terdapat *display* produk baru non-Kobelco seperti New Holland serta HPG Genset.

Spare Parts Display Kobelco pun turut hadir di Surabaya dengan beberapa program menarik, seperti lelang 1 unit *main pump* mulai dari harga 1 Rupiah dan harga spesial untuk pembelian *grease*, *filter package*, serta komponen *spare parts* lainnya. Ditambah juga dengan *booth* Kobelco Shop yang menjual berbagai *merchandise* eksklusif dari Kobelco.

Tidak disangka, Open House Used Machine di Surabaya mendapatkan sambutan yang sangat luar biasa dari para *customer* yang hadir, dimana terbukti semua unit *used* yang di *display* terjual habis. Menanggapi hal ini, tentunya event Open House akan kembali diadakan di Surabaya serta beberapa kota lainnya dalam waktu dekat.





DINNER WITH KOBELCO: SURABAYA

Kegiatan rutin bertajuk "Dinner With Kobelco" kembali digelar pada tahun 2015. Sebuah acara intim dimana PT Daya Kobelco CMI bisa mengakrabkan tali persaudaraan dengan para customer-setianya, dan kali ini, Surabaya mendapat kesempatan yang kedua kalinya untuk menjadi tuan rumah perhelatan rutin ini.

Pada tanggal yang sama, 9 Oktober 2015, PT Daya Kobelco CMI juga menyelenggarakan acara "Dinner With Kobelco". Kegiatan ini merupakan yang kedua kalinya diadakan di Surabaya, dimana kegiatan sebelumnya dilaksanakan pada November 2013 silam.

Masih dilaksanakan di tempat yang sama, yaitu di Shang Palace Restaurant, Shangri-la Hotel, Surabaya. Dengan rangkaian acara yang masih serupa, kegiatan ini dihadiri oleh tamu undangan yaitu para customer Kobelco.

Acara dimulai dengan kata sambutan dari Bapak Prih Susanto selaku Branch Manager dari branch Surabaya. Sambutan tersebut dilanjutkan dengan pemutaran video *company profile* dan presentasi produk.

Setelah itu, para tamu undangan dipersilakan untuk menyantap hidangan yang telah disediakan sambil diiringi dengan penampilan *live music*. Pembagian *doorprize* pun menjadi momen yang sayang untuk dilewatkan, dimana *doorprize* berisikan hadiah-hadiah menarik dari PT Daya Kobelco CMI.

Lalu acara pun ditutup dengan sepatah dua patah kata dari perwakilan PT Daya Kobelco CMI. Acara pun resmi ditutup pada pukul 22.00. Sebuah kebersamaan dalam waktu yang singkat, yang terjalin dengan begitu hangat. Kegiatan menarik ini tidak akan berhenti sampai disini saja. Karena setelah ini masih ada kota-kota lain yang akan menjadi tempat persinggahan event "Dinner With Kobelco" selanjutnya.

Maju terus Kobelco!

JAPAN TRIP SALES PROGRAM

(24-29 OCT 2015)

Pada edisi sebelumnya, SCOOP telah membahas mengenai kegiatan Kobelco Japan Trip Sales Program yang diselenggarakan pada November 2014. Dan pada tahun 2015 ini, Kobelco Japan Trip Sales Program kembali dilangsungkan, tepatnya pada tanggal 24-29 Oktober 2015 lalu yang diikuti oleh total 31 peserta yang termasuk perwakilan dari PT Daya Kobelco CMI sendiri.

Pada tanggal 24 Oktober 2015, para peserta Japan Trip berkumpul di Bandara Internasional Soekarno Hatta pada pukul 19.00, dan berangkat menuju Bandara Narita, Jepang pada pukul 21.55. Pesawat pun mendarat di negeri matahari terbit pada pukul 7.25 keesokan harinya.

Sesampainya di Jepang, para peserta Kobelco Japan Trip langsung melanjutkan perjalanannya ke Hiroshima untuk mengunjungi destinasi pertama, yaitu Pulau Miyajima, yang terkenal dengan kuil tuanya yang bernama kuil Itsukushima yang didirikan sejak tahun 593. Pada sore harinya, para peserta kembali ke Hiroshima untuk makan malam dan menginap di hotel ANA Crowne Plaza Hotel Hiroshima.



KOBELCO

KOBELCO
KOBELCO CONSTRUCTION MACHINERY
Customer Factory Visit
JAPAN 24 - 29 October



Keesokan harinya, para peserta mengunjungi pabrik Kobelco di Hiroshima yang merupakan destinasi utama dari trip ini. Para peserta trip pun berkesempatan untuk melihat keseluruhan proses pembuatan serta perakitan unit-unit excavator Kobelco yang berkualitas secara langsung yang didukung dengan fasilitas dan teknologi modern. Dengan adanya kunjungan ini, tentunya akan menambah keyakinan customer dalam mempercayakan Kobelco sebagai *partner* bisnisnya. Setelah itu, para peserta diajak untuk mengunjungi Museum Yamato, sebuah museum yang memuat sejarah maritim Jepang dari masa ke masa. Perjalanan hari ini pun dilanjutkan dengan kereta menuju ke Fukuoka untuk makan malam dan beristirahat.

Pagi di Fukuoka keesokan harinya dihabiskan dengan menikmati keindahan dari Kuil Dazaifu Tenmangu, yang merupakan kuil dimana Dewa Pengetahuan, Michizane Sugawara diabdikan. Pada siang harinya, para peserta kembali terbang untuk menuju ke Tokyo. Tujuan pertama para peserta begitu sampai di Tokyo adalah menuju ke Ginza, yang merupakan wilayah berbelanja terbaik di Tokyo.

Kegiatan di Tokyo dilanjutkan keesokan harinya, dimana mengunjungi lokasi-lokasi menarik di Tokyo menjadi destinasiya. Mulai dari berfoto di Tokyo Sky Tree sambil menikmati pemandangan kota Tokyo di pagi hari, dilanjutkan dengan mengunjungi Kuil Asakusa Kannon yang merupakan kuil tertua di Jepang, dan juga berbelanja di

Nakamise Avenue yang terletak di depan kuil Asakusa.

Seusai istirahat makan siang, para peserta Kobelco Japan Trip berkesempatan untuk kembali berbelanja. Kali ini Akihabara menjadi tujuan utamanya, mengingat Akihabara merupakan salah satu distrik perbelanjaan terbesar di Jepang, yang juga terkenal dengan berbagai kehidupan malamnya, mulai dari restoran, karaoke, hingga bar. Keceriaanpun semakin terpancar dari wajah para peserta saat berada di Odaiba Waterfront, dimana lokasi ini tidak kalah menariknya dengan lokasi-lokasi perbelanjaan dan hiburan yang lain, yang juga didaulat sebagai salah satu lokasi yang wajib Anda datangi jika berlibur ke Tokyo. Tidak ketinggalan, peserta pun mengikuti tur ke Madame Tussaud Tokyo, yang menyimpan banyak patung lilin dan orang-orang ternama dari seluruh penjuru dunia.

Tidak terasa perjalanan ini telah usai, dan pada 29 Oktober 2015, para peserta Kobelco Japan Trip Sales Program harus kembali ke Jakarta dengan pesawat yang berangkat pada pukul 10:55 dari Bandara Narita. Perjalanan pulang ke tanah air memakan waktu kurang lebih 6 jam perjalanan, yang digunakan oleh para peserta untuk beristirahat dan juga bercanda gurau dengan peserta lainnya. Keceriaan ini tidak berakhir sampai sini saja, karena PT Daya Kobelco CMI akan kembali menggelar kegiatan ini pada tahun-tahun berikutnya, dan mungkin tahun depan adalah giliran Anda untuk menikmati jalan-jalan ke Jepang bersama PT Daya Kobelco CMI.

The 13th SERVICE TECHNICAL CONTEST KOBELCO JAPAN



Show your Kobelco spirit with reliable skill and confidence, This is very Kobelco service!

Pada edisi sebelumnya, SCOOP telah memberikan informasi mengenai kegiatan internal Kobelco Construction Machinery Co., Ltd. yang bernama Kobelco Service Technical Contest ke 12. Kegiatan yang berlangsung pada 15 November 2014 lalu itu merupakan sebuah bentuk apresiasi terhadap pencapaian dan kualitas para teknisi Kobelco dari berbagai negara. Dan pada 3 November 2015 yang lalu, kegiatan serupa kembali dilangsungkan di Kobelco Itoyaichi Plant, Hiroshima, Jepang sebagai kegiatan tahunan untuk yang ke 13 kalinya.

Pada kegiatan ke 13 ini, Kobelco Service Technical Contest diikuti oleh 9 tim, dengan total peserta sebanyak 45 partisipan.

Tim-tim yang ikut berpartisipasi adalah antara lain: Kobelco Construction Machinery East Japan, Kobelco Construction Machinery West Japan, Toyosugie Co., Ltd. (Jepang), Rental Company of Kobelco Group (Jepang), CKCMG (Tiongkok), KCEI (India), KCMA (Australia), KCME (Belanda), dan juga KISCO yang merupakan tim gabungan dari PT Daya Kobelco Indonesia, Kobelco Vietnam, Kobelco Malaysia, serta Ricon (Singapura).

Pada Kobelco Service Technical Contest ke 13 ini terdapat beberapa kompetisi yang menuntut keahlian para teknisi yang bertujuan untuk memantau ketangkasan para teknisi Kobelco yang tersebar di seluruh penjuru dunia. Beberapa jenis kompetisinya

yaitu *Reporting & Maintenance/Repair Proposal Competition*, *Component Disassembling/Assembling & Measuring Competition*, *Welding & Gas Cutting Competition*, dan juga *Mechanic All-Around Competition (Team Relay Competition)*. Salah satu perwakilan dari KISCO, yaitu Tri Suharyanto berhasil menjadi juara kedua di kompetisi *Reporting & Maintenance/Repair Proposal*. Perwakilan PT Daya Kobelco CMI asal branch Palembang ini menjadi satu-satunya wakil dari tim KISCO yang berdiri di podium pemenang. Pencapaian ini tentunya menjadi kebanggaan tersendiri untuk PT Daya Kobelco CMI yang berhasil menorehkan kemenangan di kompetisi ini.



Reporting & Maintenance/Repair Proposal Competition

Place	Team
Champion	Kobelco West Japan
2nd Award	KISCO - Daya Kobelco (Mr. Tri Suharyanto)
3rd Award	Group Rental (Toyosugie)

Component Disassembling/Assembling & Measuring Competition

Place	Team
Champion	Toyosugie
2nd Award	Kobelco East Japan
3rd Award	Kobelco East Japan

Component Disassembling/Assembling & Measuring Competition

Place	Team
Champion	Group Rental (Basai)
2nd Award	Kobelco East Japan
3rd Award	Kobelco West Japan

Mechanic All-Around Competition (Team Relay Competition)

Place	Team
Champion	Kobelco West Japan
2nd Award	Kobelco West Japan
3rd Award	Toyosugie

Team Award

Place	Team
Champion	Kobelco East Japan
2nd Award	Kobelco West Japan
3rd Award	Group Rental
4th	Toyosugie
5th	CKCMG
6th	KISCO
7th	KCMA
8th	KCEI

JAYAPURA

Nama Kota Jayapura pastinya sudah tidak asing lagi di telinga kita. Ya, ibu kota provinsi dari Papua ini merupakan ibu kota provinsi yang terletak paling timur di Indonesia. Jayapura memang jauh dari pusat perekonomian Negara, namun Jayapura mempunyai berbagai lokasi yang menjadi incaran para turis.



Jayapura dulunya bernama Hollandia, yang berasal dari kata 'hol' yang berarti lubang atau cekungan, dan 'land' yang berarti tanah, mengingat bentuk geografis kota ini berteluk teluk seperti garis pantai utara Belanda, yang diberikan langsung oleh Kapten Sasches asal Belanda pada tahun 1910. Hollandia berganti nama menjadi Jayapura mulai pada tahun 1968 yang terinspirasi dari Kota Jaipur yang terletak di Rajasthan, negara bagian di barat laut India yang berartikan "Kota Kemenangan" menurut bahasa Sanskerta.

Dari segi geografis, Jayapura memang memiliki banyak sekali lokasi-lokasi yang layak untuk menjadi pusat wisata. Tidak heran jika kita banyak menemui wisatawan baik asing maupun lokal disana. Kondisi alam yang begitu alami menjadi poin andalan bagi Jayapura yang juga didukung dengan budaya sekitar yang begitu menarik untuk dipelajari dan ditelusuri.

Jayapura memang jauh dari pusat perekonomian negara namun Jayapura mempunyai tempat wisata eksotis yang banyak dicari wisatawan. Kondisi alamnya yang masih alami dengan budaya yang cenderung primitif menunggu Anda untuk berpetualang menjelajahnya. Penasaran apa saja yang bisa Anda temukan di Jayapura? Berikut rangkuman dari SCOOP yang dikhususkan untuk Anda:

Polimak

Anda familiar dengan nama yang satu ini? Ya, Polimak adalah sebuah daerah di Jayapura yang mempunyai dataran bukit yang tinggi. Dari bukit ini, kita dapat menikmati indahnya Kota Jayapura, dan kita juga dapat menikmati sunset pada sore harinya.

Danau Sentani

Danau Sentani adalah danau terbesar di Papua dengan luas 9.360 hektar. Selain pemandangan yang indah dan alami, Danau Sentani juga memiliki festival tahunan yang diadakan pada bulan Juni. Festival tahunan tersebut diadakan untuk lebih memperkenalkan Danau Sentani, baik untuk wisatawan asing maupun lokal.

Papeda & Ikan Asap

Salah satu kuliner khas Jayapura adalah papeda. Makanan ini bertekstur cukup lengket yang diolah dari tepung sago, dan disajikan dengan ikan kuah kuning yang memiliki rasa yang gurih. Begitu pula dengan ikan asap, mengingat Jayapura begitu kaya akan hasil lautnya. Makanan yang satu ini biasanya terbuat dari ikan tongkol yang dibakar hanya menggunakan asap saja yang rasanya begitu nikmat.

Sumber Foto: Polimak (www.indonesiainfo.com)

Danau Sentani (www.wisataindonesia.com, Papeda.in.wikipedia.org)



ANALISA & PREDIKSI DUNIA BISNIS INDONESIA TAHUN 2016

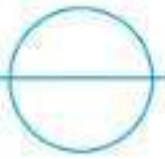
Berdasarkan berbagai analisa dan sumber informasi yang digunakan, Tahun 2016 adalah Tahun Pemulihan dan Pembaharuan Bisnis Indonesia. Tahun di mana, saatnya dunia bisnis Indonesia melakukan perbaikan organisasi agar dapat melakukan percepatan dalam mengisi berbagai bidang (produk dan jasa), yang sangat terbuka ke depan dan di penghujung tahun 2015 ini merupakan waktu yang tepat bagi pemilik perusahaan untuk melihat prediksi bisnis di tahun 2016.





Sandy Harianto

Head of Accounting Program
Prasetya Mulya Business School



Berdasarkan hasil survei yang dilakukan, menjelang akhir tahun 2015, bisnis mengalami penurunan dan cenderung bergerak lambat di semua kunci indikator, seperti penjualan, laba bersih, harga jual, pesanan baru, persediaan, dan pekerjaan. Penurunan ini terjadi pada kuartal keempat selama berturut-turut dan menunjukkan bahwa adanya perlambatan secara global yang berimbas kepada perusahaan domestik.

Diharapkan pada tahun 2016 nanti Indonesia dapat tampil lebih baik seiring dengan semakin lancarnya pertumbuhan ekonomi secara global. Diperkirakan ekonomi secara global akan tumbuh hingga 3,8%, terjadi kenaikan sebanyak 0,5% dari tahun 2015, menurut data yang dirilis oleh IMF dalam laporan *World Economic Outlook (WEO) 2016*. Para analis di D&B juga memperkirakan pertumbuhan ekonomi di Indonesia tahun 2016 mencapai 6,0%. Jumlah ini jauh lebih tinggi dibandingkan pada tahun 2015 yang hanya mencapai 4,7%.

Peran serta pemerintah Indonesia dalam hal infrastruktur akan mempengaruhi jumlah kenaikan secara menyeluruh. Pertumbuhan secara global juga dipengaruhi oleh perkembangan pasar di negara-negara lain, seperti Amerika Serikat, negara-negara Eropa, hingga Jepang yang

merupakan negara tujuan ekspor Indonesia. Suka atau tidak dengan Pemerintah saat ini, kita tetap harus memilih posisi sebagai pihak yang Optimis, dengan segala resikonya. Optimis, artinya kita memandang peluang yang cukup menjanjikan di tahun 2016 dan dengan mempertimbangkan resiko adanya *over investasi* atau *over budget*.

Di sisi lain, yang akan mempengaruhi lambatnya ekonomi di Indonesia pada tahun 2016 diperkirakan berasal dari perlambatan di Tiongkok, melemahnya harga komoditas global, dan ketidakstabilan berkepanjangan pasar keuangan global.

Beberapa saran untuk perusahaan di Indonesia agar mampu melewati masa-masa sulit di tahun depan. Di antara poin-poin tersebut adalah komunitas bisnis diharapkan bisa mulai melakukan rasionalisasi dan efisiensi. Langkah yang bisa dilakukan di antaranya melakukan peninjauan biaya investasi, perencanaan, serta melakukan optimasi.

Perusahaan juga harus menciptakan ide-ide kreatif serta memanfaatkan kebijakan yang diterapkan oleh pemerintah untuk menstimulasi aktifitas bisnis dan kebangkitan ekonomi lokal. Komunikasikan kepada semua *partner*, *suplier* hingga pelanggan Anda terkait dengan aktivitas bisnis Anda saat mengalami kendala hingga (jika) mencapai kemajuan.

Indonesia Economic Outlook

The Indonesian economy performed below potential in the first half of the year due mainly to the commodity price slump and grindingly slow government spending. Recent data suggest sluggishness carried into Q3. Retail sales expanded at the slowest rate in eight months in August and the manufacturing PMI (Purchasing Managers Index) remained in contradictory territory in September 2015. In early October 2015, President Joko Widodo unveiled a third batch of measures within a month in an attempt to jumpstart the economy.

The latest package includes cuts in subsidized diesel prices and natural gas charges for companies, as well as crop failure insurance and easier access to subsidized loans to encourage farming and small business activity.

As an example that one of the supportive packages from the government is to one dairy and two palm oil companies which have been granted tax allowances that will let them enjoy reduced income tax bills for up to 15 years. Forterra Brands Manufacturing Indonesia, Wilmar Bionergy Indonesia and Wilmar Nabati Indonesia were approved for the privilege after a Finance Ministry decree issued recently which enables the company to deduct part of the investment from taxable income. Forterra Brands Manufacturing Indonesia plans to invest USD29.6 million for a plant in Bekasi, on the eastern outskirts of Jakarta, to produce powdered milk. Wilmar Bionergy Indonesia is pouring USD38.1 million into its oil palm plantation in Dumai, Riau province, and Wilmar Nabati Indonesia is investing USD57 million for its organic chemical base plant, also in Dumai. (Jakarta Globe, 21/10/15)

While the measures may boost investor confidence, analysts are not convinced that they will have much impact on growth in the short term. Infrastructure spending, which has long been bogged down by political and bureaucratic obstacles, is still seen as the key to lifting the economy. Exports contracted 18.0% in September over the same month last year, which was more pronounced than the 12.1% drop seen in August. September's result marked the fifth consecutive double-digit loss. Non-oil and gas exports, which account for the majority of Indonesian shipments, dropped 12.5% in September (August: -5.8% year-on-year). Oil and gas exports contracted a staggering 44.7% (August: -41.1% yoy). Meanwhile, imports fell 26.0% in September 2015, which was greater than the 18.2% contraction seen in August.

The trade surplus roughly tripled from USD 328 million in August to USD 1.0 billion in September. This result contradicted USD 270 million deficit as recorded in the same month of 2014 and far exceeded the USD 270 million surplus the market had expected. Meanwhile, the 12-month moving sum of the trade balance advanced from a USD 5.6 billion surplus in August to a USD 6.9 billion surplus in September. Focus Economics Consensus Forecast panelists expect exports to fall 1.0% and see the trade balance reaching a USD 6.9 billion surplus in 2015. For 2016, the panel expects exports to grow 6.8% and expects the trade surplus to reach USD 8.4 billion.

Bank Indonesia keeps rates unchanged again in October

In the midst of the Fed's confusing message about interest rates hike, the USD managed to surge last week. Although most of US economy data has not posted any significant sign of improvement, 2Q15 US GDP revision succeeded to pull up expectations that US interest rates will still be hiked later this year. Furthermore, Federal Reserve chair Janet Yellen has made clear that as long as there are no offensive surprises in the economic data, US interest rates will be raised from their current record low before the end of the year.

Asia front, Asian currencies weakened against firming USD. Other than, negative sentiment from the US, flash manufacturing reading in China which was down to 47.0 in September has pushed the Asian currencies deeper. Domestically, last week the IDR fell along with its peers. A bundle of policies from government and the Central Bank has not yet succeeded to fix the country's economic growth prospect. Even worse, the Asian Development Bank decided to cut its GDP projection on Indonesia to 4.5% from previously 5.5%.

At its 15 October monetary policy meeting, the Central Bank decided to hold the BI policy rate at 7.50%, as expected by the market. The Bank has made no changes to the policy rate since implementing a surprise 25-basis-point cut in February. The Bank stated that there is potential for a rate cut in the future, but decided to keep its policy rate unchanged for the time being amid ongoing concerns over currency stability. The bank also maintained the deposit rate at 5.50% and the lending facility rate at 8.00%.

Bank Indonesia expects economic growth to accelerate in the third

quarter after a disappointing showing in the second quarter. Increased government spending and capital investment is expected to offset continued sluggishness in the private and external sectors. Further spending on infrastructure projects and implementation of structural reforms are projected to drive greater momentum going forward. The Bank added that the trade surplus continued to widen in September, due to primarily to a decline in imports growth.

Regarding price developments, the Bank pointed out that inflation decreased from 7.2% in August to 6.8% in September, broadly reflecting abundant food supply as harvesting season begins as well as post-Ramadan price corrections. The Bank is still confident that its inflation target corridor of 4.0% plus or minus 1.0% for 2015 can be achieved.

The Bank emphasized that the Rupiah rebounded in October 2015 after having depreciated drastically in September 2015. The currency has recovered amid increased investor confidence after the government introduced a series of stimulus measures and thanks to the U.S. Federal Reserve's decision to delay an interest rate hike. The Bank stated that it will continue to intervene in the foreign exchange market to defend the Rupiah.

	2010	2011	2012	2013	2014
GDP per capita (USD)	3,100	3,700	3,750	3,800	4,200
Economic Growth (GDP annual variation in %)	6.1	6.2	6.0	5.9	5.9
Investment (annual variation in %)	6.5	6.9	6.1	6.3	6.1
Manufacturing (annual variation in %)	4.5	6.3	5.8	4.5	4.8
Widening Ratio (GPI annual variation in %)	0.1	0.3	4.0	0.4	0.9
Exports (USD billion)	159	200	180	182	176
Imports (USD billion)	135	177	180	187	178
Exports (annual variation in %)	35.4	26.0	-6.0	0.9	-3.4
Imports (annual variation in %)	40.1	30.8	0.0	3.8	-4.5



HAPPY 15^{years} ANNIVERSARY

PT. DAYA KOBELCO CONSTRUCTION MACHINERY INDONESIA

”

*We appreciate your contributions
to our success in the past years
May we have a brighter success
in the coming years*

Mr. Kawagoe Hiromichi
President Director



Sumitomo Mitsui Finance and Leasing Group

PT. SMFL Leasing Indonesia
Gedung Summitnas II Lantai 12,
Jalan Jend. Sudirman Kav. 61-62, Jakarta
Phone: (021) 5202083 - Fax: (021) 5202088

KOBELCO SPECIAL COOLANT

Pada akhir Oktober 2015, PT Daya-Kobelco meluncurkan salah satu produk andalan yang bernama "Kobelco Special Coolant". Coolant ini diformulasikan secara khusus untuk menunjang performa unit Kobelco agar dapat bekerja secara optimal.

Kobelco Special Coolant diluncurkan untuk memenuhi dan melengkapi permintaan customer setia PT Daya Kobelco CMI terhadap kebutuhan Genuine Part Kobelco yang berkualitas.

Sekilas tentang Coolant

Seperti yang kita ketahui, *Radiator Coolant* merupakan cairan pendingin yang dibutuhkan untuk semua jenis *engine* yang menggunakan air sebagai media pendingin (*Engine Cooling System*). Cairan pendingin sangat di butuhkan untuk menstabilkan suhu panas supaya *engine* tidak *overheating*, yang dapat mengakibatkan kerugian yang lebih besar.

Kobelco Special Coolant adalah cairan pendingin yang terdiri dari air yang dicampur dengan cairan *additive* seperti Ethylene Glycol, Anti Karat dan *Anti Foam* yang memiliki fungsi dan manfaat sebagai berikut :

1. Ethylene Glycol memiliki 2 fungsi yang berbeda yaitu
 - A. Menaikkan titik didih air (*boiling point*) menjadi lebih dari >100°c, sehingga pada suhu 100°c Kobelco Special Coolant belum mendidih.
 - B. Menurunkan titik beku (*freezing point*) dari 0°c menjadi -34°c, sehingga pada suhu terdingin pun Kobelco Special Coolant tidak membeku.
2. *Additive* anti karat berfungsi untuk menjaga komponen *cooling system* seperti *radiator*, *thermostat*, *water pump* dan *engine jacket* terhindar dari karat yang dapat mengakibatkan kebocoran dan kerusakan pada saluran *cooling system engine*.
3. *Anti foam* berfungsi untuk mencegah terjadinya *foam* pada saat pendidihan. *Foam* tersebut dapat mengendap di saluran *cooling system* dan menjadi kerak yang menyumbat sirkulasi cairan dan mengakibatkan *engine overheating*.



Kobelco Special Coolant mengandung *concentrate* 50% dan menggunakan air yang telah di proses *deionized*, sehingga aplikasi pada *engine* Kobelco tidak perlu ditambah dengan air mineral biasa lagi, keunggulan lainnya adalah Kobelco Special Coolant tidak mengandung Nitrite, Amine, Silicate dan Borate sehingga sangat aman untuk komponen *cooling system* yang terbuat dari Aluminium maupun Ferrous.

Specification

No.	Specification	Test Methods	Kobelco Special Coolant 50% Ready For Use
1.	Water Content	ASTM D1101	5.0 Max
2.	Freezing Point (°C)	ASTM D1177	-34.0 Max
3.	pH Value	ASTM D1267	7.0 to 10.0
4.	Density 20 °C (g/cm ³)	ASTM D1531	1.126 to 1.141
5.	Protecting against rust	-	4 Max
6.	Protecting against Borate	-	Nil

Berikut adalah varian dari Kobelco Special Coolant :

No.	Part Number	Description	Content	Case
1.	KAP00000010H	RADIATOR COOLANT 1LLO 1LTR	5 Liter	Bulk
2.	KAP00000012H	RADIATOR COOLANT 1LLO 2LTR	20 Liter	Pail

Kobelco Special Coolant dapat di aplikasikan pada seluruh *engine* Kobelco dan sangat cocok untuk *engine unit* yang bekerja pada suhu panas yang tinggi, dan sesuai *operation maintenance* Kobelco, cairan pendingin radiator *engine* Kobelco wajib di ganti setiap 2000 jam atau 2 tahun, tergantung poin mana yang tercapai lebih dahulu.

Kobelco Special Coolant sendiri telah didistribusikan ke seluruh cabang PT Daya Kobelco CMI di penjuru Indonesia, sehingga akan mempermudah para *customer* dalam mendapatkan produk andalan yang satu ini.

HEAD OFFICE

Pondok Indah Office Tower Sula 1500
 J. Sultan Iskandar Muda Kav. V-TA, Pondok Indah,
 Jakarta 12310
 Telp : 021-7592 2508 (Hunting)
 Fax : 021-7592 2560 (Marketing)
 021-7592 2522 (Product Support)
 021-7592 2523 (Finance)
 021-7592 3101 (Operator)
 Email : info@dayakobelco.co.id

FACTORY

Kawasan Industri MM2100, J. Halmahera Blok DD-
 10, Desa Duri Indah, Cikarang Barat,
 Bekasi 17500
 Telp : 021-8095 3330 / 40
 Fax : 021-8095 3342 / 43

PART CENTER

Jicobeka Industrial Estate Phase 2, Jalan Industri
 Selatan 1B - Blok KK 5 H, Cikarang Bekasi 17550
 Telp : 021-89945579

USED EQUIPMENT CENTER

Kawasan Pegunungan Kamal Indah I Blok F No. 69
 J. Kamal Benda Raya Jakarta 11910
 Telp : 021-5595 0969
 Email : kamal@dayakobelco.co.id

BRANCH

1. JAKARTA

Cilandak commercial estate 208 B1 Jl.Cilandak KAD
 Jakarta 12560
 Telp : 021-782 7001
 Fax : 021-780 0529
 Email : jakarta@dayakobelco.co.id

2. PANGKAL PINANG

Jl. Jend Sudirman No.48, Selindung Baru Pangkal
 Pinang - Bangka Belitung 33117
 Telp : 0717-431988
 Fax : 0717-431635
 Email : pangkalinang@dayakobelco.co.id

3. LAMPUNG

Jl. Raya Halmahera KM 14 No. 108 Lampung Selatan
 35362
 Telp : 0721-783320, 0721-7354864
 Fax : 0721-787703
 Email : lampung@dayakobelco.co.id

4. SURABAYA

Jl. Pungki Industri I No. 0 Surabaya 60230
 Telp : 031-8432001
 Fax : 031-8496173
 Email : surabaya@dayakobelco.co.id

5. SEMARANG

Komplek Mutiara Marina J. Marina (Artal Ysa
 Sudarto) no. 21 Semarang 50144
 Telp : 024-7613493
 Fax : 024-7613226
 Email : semarang@dayakobelco.co.id

6. MEDAN

Komplek Krakatau Multi Centre Jl. Gunung Krakatau
 No.R-26, Medan 20241
 Telp : 061-6626463
 Fax : 061-6620218
 Email : medan@dayakobelco.co.id

7. PEKANBARU

J. Arifin Ahmad No. 111 Pekanbaru Riau 28294
 Telp : 0751-64999 (Hunting)
 Fax : 0751-65846
 Email : pekanbaru@dayakobelco.co.id

8. JAMB

J. Ungkar Barat I No. 61 Kencana Asam Bawah
 (Pall)3 Jambi 36126
 Telp : 0741-40748
 Fax : 0741-43167
 Email : jambi@dayakobelco.co.id

9. PALEMBANG

J. Kolonel H. Burhan No.9 KM.6 Palembang 30163
 Telp : 0711-413279, 0711-413617
 Fax : 0711-415660
 Email : Palembang@dayakobelco.co.id

10. PADANG

J. Bypass KM 21 Padang 26223
 Telp : 0751-484900 (Hunting)
 Fax : 0751-484901
 Email : padang@dayakobelco.co.id

11. PONTIANAK

J. Soekarno Hatta (Arten Supadio)
 KM 17,8 No. 8 Kubu Raya - Pontianak 76301
 Telp : 0561-8123159
 0561-6726907 (Warehouse)
 Fax : 0561-6726906
 Email : pontianak@dayakobelco.co.id

12. SAMPIT

J. Cik Riwut No.75 KM 1,5 Sampit 74312
 Telp : 0531-31691
 Fax : 0531-32577
 Email : sampit@dayakobelco.co.id

13. BALKAPPAH

J. Mulawarman No. 41 Seopangan Balikpapan
 76115
 Telp : 0542-781638/0940 (Hunting)
 Fax : 0542-770670
 Email : Balikpapan@dayakobelco.co.id

14. SAMARINDA (New Location)

J. Jakarta No. 2, Kelurahan Loo Bakung Kecamatan
 Sei Kuning, Samarinda
 Telp : 0541-6275697
 Fax : 0541-272788
 Email : samarinda@dayakobelco.co.id

15. BANJARMASIN

J. Ahmad Yani No. 6 KM. 11, Mekar Raya,
 Karak Hanyar - Banjarmasin 70654
 Telp : 0511-4221096/07/99,
 Fax : 0511-4220797
 Email : banjarmasin@dayakobelco.co.id

16. TARAKAN

J. Mulawarman No. 11 Karang Anyar Pamba,
 Tarakan Barat, Kalimantan Timur 77111
 Telp : 0551-2335657
 Fax : 0551-23300
 Email : tarakan@dayakobelco.co.id

17. MAKASSAR

J. Perintis Kemerdekaan KM 17 Makassar 90243
 Telp : 0411-551020
 Fax : 0411-557790
 Email : makassar@dayakobelco.co.id

18. MANADO

J. A.A Merames Parki Bawin KM 12 Manado
 95371
 Telp : 0431-814233, 0431-614380
 Fax : 0431-814496
 Email : manado@dayakobelco.co.id

19. SORONG

J. Basuki Rahmat Km. 8, Malangked, Sorong
 Utara, Kota Sorong - Papua 69415
 Telp : 0951-333006
 Fax : 0951-325790
 Email : sorong@dayakobelco.co.id

20. MERAUKE

J. Brawijaya No. 105, Merauke - Papua
 Telp : 0971-322712
 Email : merauke@dayakobelco.co.id

SERVICE OFFICE

1. TANJUNG ENIM

Desa Lingga Dusun Lingga II No. 1881, Tanjung
 Enim - Sumatera Selatan 31712
 Telp : 0734-852507
 Fax : 0734-852507
 Email : tanjungenim@dayakobelco.co.id

2. PANGKALAN BUN

J. Iskandar Ruko Tiga Saudara
 Pangkalan Bun - Kalimantan Tengah
 Telp : 0532-25441
 Fax : 0532-25441

3. KENDARI

J. Y Wiyong, Kendari - Sulawesi Tenggara
 Telp : 0401-313327
 Fax : 0401-313328

4. YOGYAKARTA

Ruko Sawit Sari, J. Ring Road Utara No. 27
 Condongcatur, Yogyakarta
 Telp : 0274-899022
 Fax : 0274-899022

5. CLEGGON

Ruko Monalisa Blok B No. 8 J. Raya Cleggon,
 Kecamatan Obolob, Cleggon - Banten
 Telp : 0254-7810083
 Fax : 0254-7810119

SERVICE STATION

1. KOLAKA
2. BENGKULU

KOBELCO

PT. DAYA KOBELCO CONSTRUCTION MACHINERY INDONESIA